



REPUBLIKA SLOVENIJA  
MINISTRSTVO ZA INFRASTRUKTURO

DIREKCIJA REPUBLIKE SLOVENIJE ZA INFRASTRUKTURO



OBČINA BREŽICE, Cesta prvih borcev 18, 8250 Brežice  
obcina.brezice@brezice.si, 07 620 55 00

Številka: 37165-100/2009 (924)  
Številka SŽ: 0272  
Datum: 9. 2. 2024

Št. investicijskega projekta: 10-0105  
Naziv investicijskega projekta:  
OBVO Brežice

## PROJEKTNA NALOGA

**za izdelavo DGD in PZI novogradnje etape vzhodne obvoznice Brežice, od križišča K1a do K4, v dolžini trase cca 2.500 metrov, odsek proti Bizeljskem**

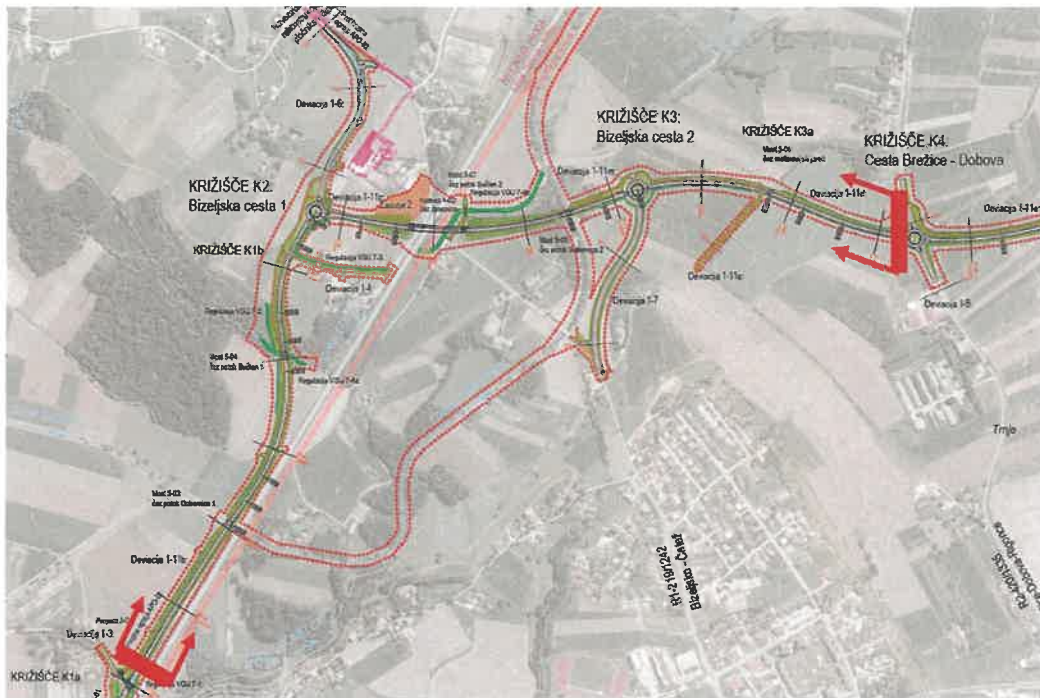
Dokumentacija za novogradnjo mora biti izdelana na nivoju DGD/PZI v območju veljavnega DPN za HE Mokrice, ki je vseboval celotno vzhodno obvoznico Brežice.

### 1.0 OPIS OBSTOJEČEGA STANJA

Mesto Brežice se je razvijalo ob glavni cesti in železniški progi Ljubljana – Zagreb. V zadnjih desetletjih so se Brežice precej razširile, predvsem proti železniški postaji v severnem delu in ob cestah proti Bizeljskem in Dobovi. Priključila so se ji primestna naselja Brežina, Šentlenart, Črnc, Zakot in Trnje. V naselju so zgoščene centralne funkcije: upravne, večina storitvenih, družbenih in gospodarskih dejavnosti in predstavlja občinsko središče, ki ima slabih 7000 prebivalcev. Del prebivalstva se ukvarja s kmetijstvom in obrtništvom, večinoma pa so zaposleni v proizvodno – obrtnih conah in družbenih panogah. Velik delež se jih vozi v oddaljene zaposlitvene centre: Krško, Novo mesto, Ljubljana.

V občini Brežice je že dalj časa zorela ideja po novi obvoznici, ki bi povezala regionalni promet iz krškega proti Brežicam ter iz Bizeljskega proti Brežicam in ga direktno navezala na avtocesto A2 z obvozom mimo mestnega jedra, ki se z načrtovanimi dejavnostmi širi proti vzhodu. Osnovni in primarni namen načrtovane obvoznice je prevzem izvorno-ciljnega regionalnega prometa in vodenje mimo naseljenega območja Brežic in navezava tega prometa na avtocesto A2 ter razbremenitev obstoječih cest skozi Brežice. S cesto se prav tako zagotoviti boljšo povezavo Bizeljskega z avtocesto A2, boljše povezave v smeri vzhod-zahod (Bizeljsko-Krško) brez nepotrebnih voženj skozi Brežice, ustreznejše navezave na predvidene poslovne cone, izboljšanje kvalitete potovanj, skrajšanje potovalnih časov in povečanje prometne varnosti in urejanje izven nivojskih železniških prehodov. Območje predvidene obvozne ceste se nahaja vzhodno od Brežic. Prostor je ravninski in v kmetijski rabi. Prevladujejo intenzivni travniki, na robovih naselja pa tudi njive, vrtovi in sadovnjaki.

Obravnavani odsek trase dela obvoznice, ki je predmet izdelave po tej projektni nalogi, predstavlja eno izmed treh etap celotne vzhodne obvoznice Brežice.



Slika 1: Območje etape vzhodne obvoznice Brežice – odsek proti Bizeljskem

Prične se na severni strani Brežic v bližini križišča K1a, kjer je danes nivojski prehod ceste LC 024651 preko železniške proge. Ureditev tega prehoda ni del tega projekta, saj se ureja v sklopu izdelave dokumentacije sosednje etape – odsek pri Intermarketu. Pričetek obdelave po tej projektni nalogi se predvidi cca pri P26 glede na izdelan idejni projekt.

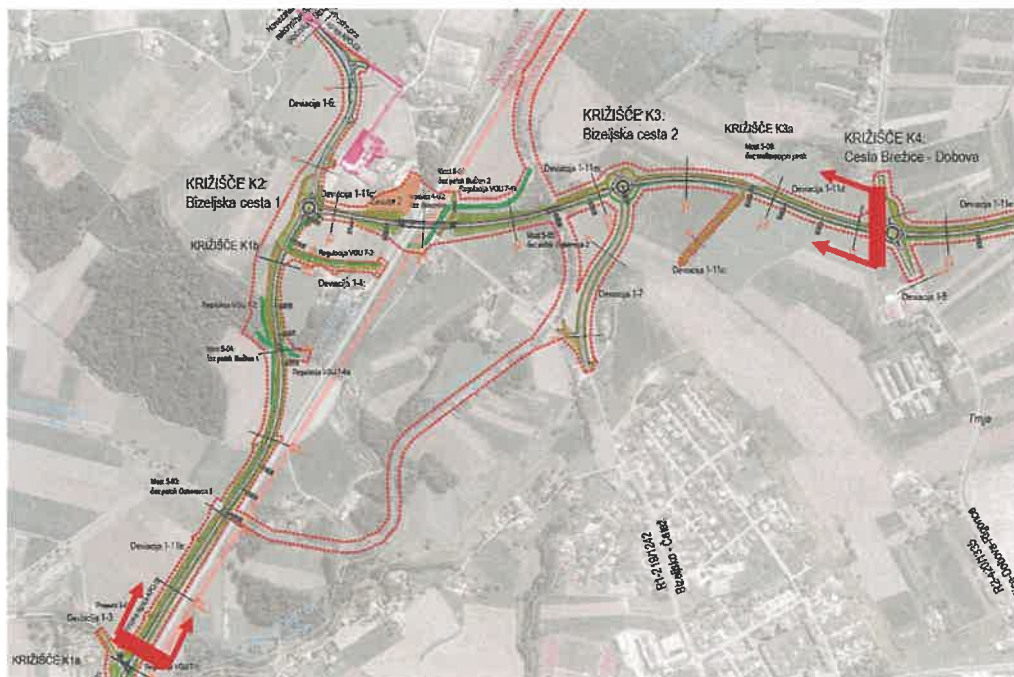
Nadalje trasa obvoznice poteka po ravninskem terenu ob železniški progi, nakar se od nje odmakne zaradi predvidenega nadvoza regionalne ceste R1-219 preko železniške proge št. 10 d.m.-Dobova-Ljubljana. Danes je sicer ta prehod urejen nivojsko in je zavarovan z zapornicami. Nahaja se v km 456+621,00 glede na železniške stacionaže, naziv prehoda je "Bukošek". Na mestih križanj trase obvoznice z državno cesto se predvidita krožišči K2 in K3.

Zaključek trase obvoznice po tej projektni nalogi se nahaja pred krožiščem K4 - cca v P86 glede na Idejni projekt oziroma glede na DPN za HE Mokrice. Ureditev krožnega križišča K4 ni predmet tega projekta saj se ureja v sklopu izdelave dokumentacije sosednje etape – odsek novogradnje mostu čez Savo.

Prostor, na katerem je predvidena novogradnja je ravninski in v kmetijski rabi. Prevladujejo intenzivni travniki, na robovih naselja pa tudi njive, vrtovi in sadovnjaki. Ko bo izvedena celotna obvoznica, bo ta cesta predstavljala pomembno obvozno in razbremenilno cesto za Brežice, ki je sicer prepoznavno turistično mesto. Omogočala bo tudi hitrejšo in modernejšo navezavo Bizeljskega območja na avtocesto A2.

## 2.0 PREDLOG REŠITVE

Območje cest in ostalih ureditev, za katere je predvidena izdelava projektne dokumentacije po tej projektni nalogi, je prikazano na sliki spodaj.



Slika 2: Območje etape vzhodne obvoznice Brežice – odsek proti Bizeljskem

Vse ureditve naj se smiselno povzamejo iz Idejnega projekta, za kar je potrebno izdelati DGD in PZI dokumentacijo, namen katerih je pridobitev gradbenega dovoljenja in izvedba gradnje.

Poleg glavne trase etape obvoznice so predmet izdelave tega projekta tudi naslednje deviacije poti oz. ureditve kolesarskih in pešpoti:

- Deviacija 1-11b,
- Deviacija 1-4,
- Deviacija 1-11c,
- Deviacija 1-6,
- Deviacija 1-5,
- Deviacija 1-11m,
- Deviacija 1-11d
- Deviacija 1-7
- Deviacija 1-7a
- Deviacija 1-11o

## 2.1 PREDLOG REŠITVE– ukinitve nivojskega železniškega prehoda "Bukošek"

Zaradi s tem projektom predvidenega novega nadvoza regionalne ceste preko železniške proge je predvidena ukinitve nivojskega železniškega prehoda regionalne ceste R1-219 preko glavne železniške proge št. 10 d.m.-Dobova-Ljubljana, v km 456+621,00 - prehoda "Bukošek". Za ukinitve prehoda je bilo izdano soglasje ministrice št. 4111-1/2023/8/02311181 z dne 11. 7. 2023.

V sklopu projektne dokumentacije morajo biti vsebovani vsi načrti in elaborati, ki jih taka ukinitve zahteva, kot. npr. načrt gradbenih ureditev, načrti preuredite SVTK naprav, ter vsi elaborati s področja železniške infrastrukture.



Slika 3 : nivojski prehod preko železniške proge, ki je predviden za ukinitvev

## 2.2 PREDLOG REŠITVE – ŽELEZNIŠKI DEL

Predvidena je izdelava cestnega nadvoza preko železnice, kot je opisano v predhodnih poglavjih. Predvidena je ukinitvev nivojskega prehoda Bukošek, kot je opisano v predhodnih poglavjih.

Za vse ureditve je zaradi posega na področje železniške proge potrebno izdelati vse načrte in elaborate s področja železniške infrastrukture, kot so npr:

- Načrt gradbenih ureditev
- Načrt preureditve SV TK naprav
- Elaborati tehnologije gradnje s predlagano faznostjo del in uskladitev s projektom nadgradnje železniške proge (ločen projekt)
- Elaborati tehnologije vodenja železniškega prometa med gradnjo
- Načrt ukinitve nivojskega prehoda, ki poleg načrta gradbenih ureditev vsebuje tudi načrt preureditve SV in TK naprav, ki jih ukinitvev prehoda zahteva. V načrtu ukinitvev se predvidi tudi fizična preprečitev prehajanja proge za vse udeležence v cestnem prometu
- Načrt preureditve in zaščite voznega omrežja, ki bo obdelal morebitne posege v stabilne naprave električne vleke, vključno z ureditvijo povezav kovinskih mas v vplivnem območju.
- Varnostni načrt (za območje JŽI)

Cilj izdelave dokumentacije je pridobitev mnenja s strani Slovenskih železnic, pridobitev vse dokumentacije za potrebe izdaje gradbenega dovoljenja ter za samo izvedbo del.

Ostale zahteve s področja projektiranja železniške infrastrukture (pripombe zbrane po posameznih področjih):

- Po končani gradnji in preusmeritvi prometa na nove prometnice je treba obstoječi nivojski prehod ukiniti, na obeh tirih odstraniti ščitne tirnice, odstraniti višinska profila na obeh straneh prehoda ter izgraditi vse elemente obstoječega zavarovanja prehoda oziroma signalno varnostne naprave. Vse izgrajene elemente in naprave je treba dokazno predati upravljavcu JŽI, SŽ-Infrastruktura. Istočasno je treba izvesti potrebne preureditve SVTK naprav in opreme. V sklopu izdelave dokumentacije je treba izdelati vso potrebno projektno dokumentacijo za ukinitvev nivojskega prehoda v km 456+621,00.



- Definirati je potrebno svetli profil železniške proge v času izvajanja del in po končani gradnji. V karakteristični prečni profil železniške proge (KPP) v območju posegov je potrebno vrisati projektirani svetli profil in kotirati oddaljenosti do objektov od osi tirov.
- Zagotoviti je potrebno svetli profil skladno z zahtevami 30-ega člena Pravilnika o zgornjem ustroju železniških prog in svetli profil, ki je definiran v Prilogi 6 navedenega pravilnika.
- Izvedbena dokumentacija bo dostavljena upravljavcu v pregled in potrditev, skladno z zahtevami predpisa Varno načrtovanje javne železniške infrastrukture (925-P17). V nadaljevanju bo treba upravljavca pridobiti sklep o opravljenem pregledu in potrditvi izvedbene dokumentacije (PZI/IzN).
- Priložiti je potrebno elaborat izvajanja del in elaborat prometne tehnologije v času izvajanja del v katerih so definirane faze izvajanja del z navedbo obsega del v posamezni fazi. Opredeliti je potrebno funkcionalne celote, ki so primerne za fazno spuščanje v promet. Priložiti je potrebno terminski plan izvedbe del, ki so predmet izdelane projektne dokumentacije. Definirati je potrebno zapore proge (dnevne, stalne), ki so nujno potrebne v času izvajanja del.
- Priložiti je potrebno elaborat postopnega vključevanja v obratovanje, ki vsebuje opis spremembe običajnega režima opravljanja železniškega prometa in opis spremembe režima dela drugih naprav in/ali sestavnih delov proge.
- V zbirni načrt je potrebno priložiti zbirno situacijo vseh objektov in komunalnih vodov na območju posegov, ki so predmet projektne dokumentacije.
- Predvideti je potrebno odstranitev nepotrebnih oz. postavitve ustreznih novih cestnih in železniških prometnih znakov oz. signalov.
- V območju ukinjenega nivojskega prehoda je potrebno zagotoviti ustrezno odvodnjavanje železniške proge.
- Projekt naj predvidi vsa dela oz. stroške upravljalca pri gradnji nadvoza oz. obvoznice
- Projekt mora poleg mnenja upravljalca JŽI pridobiti tudi sklep revizijske komisije za dela v progovnem pasu

### 2.3 SPLOŠNO - OSTALO

Vodenje pešcev in kolesarjev, zagotovitev dostopnih poti do kmetijskih površin ter vse ostale ureditve, ki niso opisane v poglavju 3.0 naj se smiselno povzamejo iz izdelanega idejnega projekta. V primeru utemeljenih odstopanj rešitve sproti usklajevati s predstavnikom naročnika, občine in konzultanta za DRSI. **Vse rešitve morajo biti znotraj veljavnega DPN za HE Mokrice.**

V sklopu izdelave dokumentacije je potrebno:

- zagotoviti stalno prevoznost med gradnjo in v projektu upoštevati stroške zapor, ki bodo pri tem nastali,
- v situaciji komunalnih vodov je treba ustrezno izrisati obstoječe komunalne vode (TK in KKS, vodovod, elektrovod (VN in NN), SVTK, meteorna kanalizacija, fekalna kanalizacija) in predvideti njihovo zaščito oz. prestavitev, za kar je treba izdelati ustrezne načrte,
- izdelati načrt cestne razsvetljave, vključno z napajanjem,
- izdelati načrt krajinske arhitekture
- v skladu s Pravilnikom o cestnih priključkih na javne ceste preveriti in ustrezno rešiti vse priključke, dovozne poti in uvoze do objektov... ter jih višinsko in situativno obdelati. Obdelava naj se zaključi s »čimprejšnjo« priključitvijo na obstoječe stanje. Projekt mora vsebovati navezavo na obstoječe stanje ceste na začetku in na koncu obravnavane trase. Mejo obdelave je potrebno nazorno označiti, tako na osnovni trasi kot tudi na vseh priključkih, dovozih, uvozih, komunalnih napravah,
- izdelati katastrski elaborat za območje projektne obdelave,

- predvideti postavitev potrebne nove prometne opreme,
- predvideti ureditev odvodnjavanja, upoštevati vse pogoje glede na DPN
- Izdelati je potrebno geološko-geotehnične raziskave in elaborat dimenzioniranja voziščne konstrukcije.
- vozišče je potrebno obnoviti oziroma predvideti tako, da bo zagotovljena zmrzljinska odpornost voziščne konstrukcije,
- Za celotno obravnavano območje je potrebno izdelati študijo protihrupnih ukrepov in za predlagane rešitve izdelati ustrezno DGD in PZI dokumentacijo.

### **3.0 OBSTOJEČA DOKUMENTACIJA**

Na razpolago je naslednja obstoječa projektna dokumentacija:

- Državni prostorski načrt za HE Mokrice, ki je vseboval vzhodno obvoznico Brežice
- Idejni projekt Vzhodne obvoznice Brežice, projektant PNZ d.o.o., št. projekta: 11 – 0403, junij 2013, (podlaga za DPN HE Mokrice)
- Novelacija prometnih obremenitev na Vzhodni obvoznici Brežice in novi cestni povezavi Krško – Brežice (varianta V6a), Omega Consult d.o.o., št. el. 37/23-PO
- Izgradnja etape vzhodne obvoznice Brežice, od obstoječega križišča na R1-220/1334 v km 11.070 do križišča K1a, v skupni dolžini 1.550 metrov, odsek pri Intermarketu, projektant GPI d.o.o., št. proj. P-2022/36 – v izdelavi
- DGD in PZI novogradnje mostu čez Savo v sklopu obvoznice Brežice, »od km 3,440 do km 4,951 (od krožnega križišča K4 do krožnega križišča K5)«, projektant GPI d.o.o., št. proj. P-2018/09
- IZP Nadgradnje železniške proge na odseku Dobova – Brežice (Tiring d.o.o., št. proj. 8733/I, maj 2023)
- Odlok o spremembah in dopolnitvah odloka o občinskem prostorskem načrtu za občino Brežice (Ur. list RS, št. 41/2019 - UPB in 80/2021; v nadaljevanju SDOPN3)
- Strokovna podlaga za vzpostavitev in analizo kmetijskih zemljišč s pedološkim poročilom (št. P-448-2020, Biotehniška fakulteta, avgust 2020)
- Strokovna podlaga za urejanje krajine za celotno območje občine Brežice, nov 2022, LOCUS d.o.o, ACER d.o.o.

### **4.0 SMERNICE ZA IZDELAVO PROJEKTA**

#### **4.1 Klasifikacijski načrt za projektno dokumentacijo**

Izdelovalec projektne dokumentacije mora pri projektiranju upoštevati Navodila za oblikovanje vsebine projektne dokumentacije ter praktični napotki za označevanje in klasificiranje prilog formata A4 (tekstualnega in računskega značaja) ter klasificiranje in oblikovanje glav grafičnih prilog. Navodilo je dostopno na spletni strani Direkcije RS za infrastrukturo na naslovu:

<https://www.gov.si/zbirke/storitve/predaja-projektne-dokumentacije-v-arhiv-direkcije-za-infrastrukturo/>

## **4.2 Navodila projektantom za predajo investicijsko-tehnične dokumentacije v arhiv Direkcije RS za infrastrukturo**

Izdelovalec projektne dokumentacije mora pri projektiranju upoštevati Navodila projektantom za predajo šifrirane dokumentacije in za predajo projektne dokumentacije v skenirani in vektorski obliki. Navodilo je dostopno na spletni strani Direkcije RS za infrastrukturo na naslovu:

<https://www.gov.si/zbirke/storitve/predaja-projektne-dokumentacije-v-arhiv-direkcije-za-infrastrukturo/>

## **4.3 Kazalniki**

Sestavni del projektne dokumentacije je tabela z načrtovanimi ukrepi in podukrepi, izražena s kazalniki. Tabela mora biti vložena v vodilni načrt PZI, takoj za osnovnimi podatki o projektu oz. takoj za prvo stranjo izvedbenega načrta, za podatki iz obrazca Priloga 1 v kolikor gre za VDJK oz. IVD. Tabela za vnos kazalnikov je dostopna na spletni strani Direkcije RS za infrastrukturo na naslovu:

<https://www.gov.si/zbirke/storitve/projektna-dokumentacija-in-projektiranje/>

## **5.0 PROJEKTNI POGOJI IN SOGLASJA OZ. MNENJA K PROJEKTU**

Projektant mora pridobiti projektne pogoje in mnenja (soglasja) ob upoštevanju Gradbenega zakona.

Zasnovo DPP se pred nadaljevanjem projektiranja (fazi DGD in PZI) predstavi predstavnikom naročnika in predstavnikom Občine Brežice. Skenirane vročilnice vlog za pridobitev soglasij in tabelarični seznam vseh pozvanih mnenjedajalcev mora projektant dostaviti predstavniku naročnika in konzultanta po el. pošti v celoti - pred iztekom pogodbenega roka za oddajo projekta v postopek recenzije. Pridobljene projektne pogoje in mnenja mora izvajalec ravno tako skenirati in sproti dostavljati naročniku oz. predstavniku konzultanta po el. pošti. V projektu (tehničnem poročilu) je potrebno povzeti pridobljene projektne pogoje in mnenja, ki jih bodo podali pristojni mnenjedajalci in opisati, kako so se le-ta upoštevala pri izdelavi projekta. Zapis "projektne rešitve so v skladu s projektnimi pogoji" ne zadošča.

Zahtevam soglasodajalcev/mnenjedajalcev po povečanju kapacitete naprav ali izgradnje novih mora projektant oporekati v dogovoru z naročnikom. Če izstavljeni projektni pogoji niso v skladu z veljavnimi zakoni in predpisi (npr. ni navedbe člena, odstavka, točke ali alineje zakona oz. predpisa, na osnovi katerega se izpolnitev pogoja zahteva), je projektant dolžan soglasodajalca/mnenjedajalca pozvati, da jih korigira ali dopolni oziroma zahteva spremembo.

V primerih, ko določena zahteva nima pravne podlage, je potrebno takoj vsekakor pa še pravočasno pred iztekom pritožbenega roka o tem obvestiti naročnika.

## **5.1 Obveščanje Agencije za komunikacijska omrežja in storitve Republike Slovenije (AKOS) o načrtovanih gradbenih delih**

Skladno z 11 členom Zakona o elektronskih komunikacijah (ZEKom-2, Uradni list RS, št. Uradni list RS, št. 130/22 in 18/23 – ZDU-10) in Splošnim aktom o preglednosti v zvezi z načrtovanimi gradbenimi deli in o skupni gradnji gospodarske javne infrastrukture (Uradni list RS, št. 34/2023) je projektant dolžan v imenu naročnika na portalu infrastrukturnih investicij AKOS

( <http://investicije.akos-rs.si/> ) vpisati podatke o načrtovani gradnji in svoj poziv zainteresiranim naročnikom v elektronska komunikacijska omrežja in pripadajočo

infrastrukturo, da izrazijo interes za vključitev elektronskih komunikacijskih omrežij in pripadajoče infrastrukture v načrtovanje oziroma za skupno gradnjo. Projektant v obrazec vpiše nameravane posege in lokacijo ter priloži pregledno situacijo z označeno lokacijo posega v pdf formatu. Predvideno obdobje gradnje vpiše po predhodnem posvetu z naročnikom, oziroma njegovim konzultantom. Oddani obrazec na portalu infrastrukturnih investicij AKOS projektant natisne in vloži v projektno dokumentacijo, prav tako vse odzive operaterjev omrežja, katere nato predstavi naročniku in konzultantu na rednih koordinacijah.

## **6.0 UPORABA ZAKONOV IN STANDARDOV**

Pri projektiranju je treba upoštevati vse veljavne zakone in podzakonske akte.

Potrebno je upoštevati tudi Tehnične specifikacije za ceste in objekte na cestah (TSC), ki jih je izdalo Ministrstvo za promet oziroma Ministrstvo za infrastrukturo od leta 2000 dalje ter Tehnične specifikacije za prometno infrastrukturo (TSPI), ki jih je izdalo Ministrstvo za infrastrukturo od leta 2022 dalje. Uporablja se specifikacija z novejšo letnico izdaje.

V kolikor se v obdobju projektiranja spremenijo zakoni oziroma podzakonski akti, jih mora projektant pri svojem delu ustrezno upoštevati.<sup>1</sup>

## **7.0 TEHNIČNI POGOJI ZA PROJEKTIRANJE**

### **7.1 Splošno**

- Pri izdelavi DPP, DGD in PZI mora projektant smiselno uporabiti vso dokumentacijo, ki je navedena v poglavju 2.0.
- Vsela dela, ki jih je potrebno izvesti skladno s projektno nalogo in niso posebej specifikirana morajo biti zajeta v enotnih cenah specifikacije ponudbe.
- V projektu, ki je oddan v postopek recenzije in revizije, morajo biti vsi projektni pogoji in mnenja. V primeru molka je treba k projektu priložiti dokazilo (vročilnico), da je bilo za mnenja zaproseno pred oddajo projekta v recenzijo in revizijo. V nasprotnem primeru se šteje, da je projekt nepopoln in bo iz formalnih razlogov zavrnjen (pogodbena kazen se bo zaračunala kot, da ni bil še oddan).
- V tekstualnem delu je treba prikazati dopustne in dejansko uporabljene tehnične elemente (v primeru odstopanja je potrebno v nadaljevanju obrazložiti, kaj je temu vzrok).
- Predlagane rešitve morajo zagotavljati ustrezno prometno varnost vseh udeležencev v prometu in tekoče odvijanje prometa, hkrati pa morajo biti tudi racionalne in ekonomsko upravičene. V primeru morebitnih odstopanj katerikoli projektnih elementov glede na zakonodajo, mora projektant pripraviti argumentiran predlog vloge za izdajo dovoljenja (soglasja) za odstopanje v postopku načrtovanja na podlagi 6. odstavek 12. člena Zakona o cestah (npr. od Pravilnika o projektiranju cest, Pravilnika o cestnih priključkih na javne ceste, Pravilnik o avtobusnih postajališčih itd.) in ga posredovati naročniku.

### **7.2 Podloge za projektiranje**

#### **1. Ocena kakovosti zemljiškokatastrskega načrta in mnenje o optimalni metodi izboljšave**

Oceno kakovosti zemljiškokatastrskega načrta in mnenje o optimalni metodi izboljšave pridobi naročnik.

<sup>1</sup> Občina Brežice je v fazi priprave OPP in OPN. Glede na terminski plan se predvideva sprejem konec 2024 / začetek 2025



Izvedba lokacijske izboljšave zemljiškega katastra ni predmet te projektne naloge.

## 2. Geodetski načrt

Geodetski načrt, ki vsebuje lokacijsko izboljššan zemljiški kataster, ni predmet te projektne naloge in ga projektant prevzame ob uvedbi v delo s strani naročnika.

## 3. Katastrski elaborat

Katastrski elaborat izdelata projektant na podlagi Geodetskega načrta, ki vsebuje lokacijsko izboljššan zemljiški kataster.

Katastrski elaborat je sestavljen iz katastrske tabele, katastrske situacije in načrta parcelacije.

### a) katastrska tabela

V katastrski tabeli (excel oblika) morajo biti zajeta vsa zemljišča, ki bodo predmet posega.

Tabela mora vsebovati naslednje podatke:

- zaporedna številka (1, 2, 3, ...)
- parcelna številka
- katastrska občina (številka in naziv)
- priimek, ime in naslov lastnika, delež
- boniteta zemljišča
- skupna površina parcele (v m<sup>2</sup>)
- površina za cesto (v m<sup>2</sup>)
- površina za pločnik (v m<sup>2</sup>)
- površina za kolesarsko stezo (v m<sup>2</sup>)
- površina (v m<sup>2</sup>) za ureditev avtobusnega postajališča z obodnim hodnikom in postajališčem
- površina (v m<sup>2</sup>) za služnost, in sicer za vsak posamezni komunalni vod posebej, s podatkom o dolžini in širini posameznega komunalnega voda ter podatkom o vrsti komunalnega voda (zgolj za tiste služnosti, ki so izven območja meje gradbene parcele)
- površina (v m<sup>2</sup>) za začasno služnost, in sicer za vsak namen začasne služnosti posebej (npr. za ureditev uvoza, za premostitveni objekt,...)
- površina za odkup izven meje DPN, OPPN ali varovalnega pasu (v m<sup>2</sup>)
- ostanek površine zemljišča (v m<sup>2</sup>)
- navedba etape gradnje.

Zap. št.	Katastrska občina (Sifra)	Parcelna številka (Parcela)	Lastnik (ime, priimek, naslov, sodnost)	Boniteta	Skupna površina zemljišča (m <sup>2</sup> )	Površina zemljišča za odkup (m <sup>2</sup> )				Ostank površine zemljišča (m <sup>2</sup> )	Površina zemljišča za služnost (m <sup>2</sup> )				Površina zemljišča za odkup izven meje DPN, OPPN ali varovalnega pasu (m <sup>2</sup> )
						Cesta	Pločnik	postaja	a steza		elektrni vod	Tk vod	...	odkupna služnost za ..	
1															
2															
3															

Katastrsko tabelo je treba pripraviti na način, kot je naveden v tabeli. V katastrski tabeli naj bodo vsi posegi, ki se bodo izvajali na enem zemljišču (torej na isti parcelni številki), navedeni v eni vrstici. V primeru da je na enem zemljišču predvidenih več komunalnih vodov, se podatek o površini, dolžini in širini tega komunalnega voda vpiše v ločen stolpec (stolpec se poimenuje po posameznem komunalnem vodu). V primeru, da je na enem zemljišču predvidenih več začasnih služnosti, se podatek o površini začasne služnosti vpiše v ločen stolpec (stolpec se poimenuje po namenu posamezne začasne služnosti).

V naslov katastrske tabele je treba vpisati naziv projekta in številko, datum ter izdelovalca projektne dokumentacije.

### b) katastrska situacija

Katastrska situacija mora biti izdelana v dwg obliki ter prikazana samo z vsebino zemljiškega katastra, na ortofoto podlagi in na sloju namenske rabe, vse v merilu 1:500. Pri tem mora biti na vseh treh podlagah prikazano naslednje:

- meje parcel lokacijsko izboljššanega zemljiškega katastrskega načrta s prikazom urejenih mej,

- meja obstoječega cestnega sveta,
- vrisana meja gradbenega posega,
- meja varovalnega pasu ceste,
- meja progovnega pasu železniške proge,
- meja DPN, OPN ali OPPN,
- meje občin,
- meje katastrskih občin,
- potek komunalnih vodov.

Pridobljena digitalna katastrska situacija mora biti prilagojena merilu gradbene situacije. Vsako tangirano zemljišče mora biti na katastrski situaciji obkroženo in oštevilčeno, pri čemer se mora številka ujemati z zaporedno številko iz katastrske tabele.

V katastrski situaciji je treba vrisati vse komunalne vode (linijski prikaz).

Po potrebi mora projektant naročniku predložiti risbe posameznih zemljišč za odkup oziroma za trajno ali začasno služnost, vse to na orto foto podlagi, ki vključuje katastrsko situacijo, mejo gradbenega posega, vrisan varovalni pas in koordinate točk XY za izvedbo parcelacije. Risbe naročnik potrebuje za izvedbo postopka ugotovitve javne koristi, ki služi kot podlaga za uvedbo postopka razlastitve oziroma omejitve lastninske pravice, v primerih ko ni sprejet ustrezen prostorski načrt.

Katastrski elaborat (katastrska tabela in katastrska situacija) morata biti v pisni in elektronski obliki.

V primerih ko je treba pridobiti gradbeno dovoljenje, je pri pripravi katastrskega elaborata treba upoštevati spremembo namembnosti zemljišč. Finančno nadomestilo le-tega je treba ovrednotiti in prikazati v tabelarični obliki ter končen znesek upoštevati v projektantskem predračunu.

Pri Direkciji RS za infrastrukturo je vzpostavljen informacijski sistem za spremljavo odkupov s pomočjo spletne aplikacije. Za zagotavljanje popolnega in ažurnega delovanja spletne aplikacije mora projektant po elektronski pošti celoten katastrski elaborat v aktivni obliki poslati tudi upravljavcu spletne aplikacije (to elektronsko pošto mora poslati v vednost vodji projekta in konzultantu), in sicer v roku 8 delovnih dni po prejemu potrdila o recenziji. Upravljavec spletne aplikacije v 8 delovnih dneh od dneva prejema popolnih podatkov projektantu in vodji projekta pošlje potrdilo o uvozu projekta v spletno aplikacijo. To potrdilo predstavlja dokazilo o tem, da je projektant izpolnil svojo obveznost v zvezi s predložitvijo katastrskega elaborata v informacijski sistem za spremljavo odkupov.

Projektant mora na elektronski naslov ([odkupi@lgb.si](mailto:odkupi@lgb.si)) poslati naslednje podatke:

- naslovna stran elaborata skupaj s podatki o izdelovalcu projekta (točka 0.0 in točka 0.5 vodilne mape), in sicer v pdf formatu,
- ocenjena vrednost sredstev za odkup zemljišč,
- ocenjena vrednost sredstev za spremembo namembnosti (v primerih, ko je za izvedbo del potrebno pridobiti gradbeno dovoljenje),
- katastrska tabela,
- katastrska situacija.

### c) načrt parcelacije

V sklopu katastrskega elaborata je treba ločeno izdelati še:

- o **risbo načrta gradbenih parcel** (načrt parcelacije), in sicer tako, da se na katastrski situaciji določijo in označijo (oštevilčijo, številke obkrožijo) lomne točke,
- o **tabelo zakoličbenih/lomnih točk**, v katero se vnese vse koordinate lomnih točk v državnem koordinatnem sistemu po zaporednih številkah označitve lomnih točk iz prejšnje alineje. Načrt parcel mora biti izdelan tako, da je mogoče novo določene zemljiško-katastrske točke prenesti neposredno v naravo.

Načrt parcelacije je podlaga za izvedbo parcelacije z ureditvijo mej. Novelacija katastra bo izvedena skladno s pravnomočno odločbo o parcelaciji.

### 7.3 Smernice za projektiranje

#### 4. Geološko – geomehansko poročilo za potrebe dimenzioniranja voziščne konstrukcije kot tudi za potrebe izdelave nasipov, usekov, zavarovanj brežin, ipd.

Z namenom ustrezne ureditve vozišča in vseh predvidenih objektov je potrebno izdelati geološko – geotehnično poročilo. Predvidi se:

Postavke		Kol.	Enota mere
I.	TERENSKO DELO	kol.	enota
1.	Izdelava geotehnične vrtine do globine 15 m (7 kom), izvedba SPT, odvzem vzorcev zemljin ali hribin za analizo v geomehanskem laboratoriju	105	m
2.	Izdelava geotehnične vrtine do globine 25 m (4 kom), izvedba SPT, odvzem vzorcev zemljin ali hribin za analizo v geomehanskem laboratoriju	100	m
3.	Transporti vrtalne garniture	1	kpl
4.	Premiki med vrtinami	11	kom
5.	Izvedba dinamičnih penetracij s težkim dinamičnim penetrometrom (DPSH) do predviden globine 5 m, vključno s transportom, premiki med lokacijami in poročilom	6	kom
6.	Sondažni izkopi do globine 3 m z meritvami dinamičnega deformacijskega modula E <sub>vd</sub> , popis sestane tal, odvzem vzorcev zemljin in ponovni zasip z utrditvijo	10	kom
7.	Inženirsko geološki pregled trase z izdelavo IG karte	1	kpl
8.	Lociranje sondaž in spremljava terenskih preiskav	1	kpl
9.	Nalivalni preizkus v vrtini	1	kpl
10.	Preiskava z zemljinskim in hribinskim presiometrom	8	kpl
II.	LABORATORIJSKE PREISKAVE		
1.	Edometrski poizkus	4	kom
2.	Direktni strižni poizkus	6	kom
3.	Točkovni trdnostni indeks	10	kom
4.	CBR	6	kom
5.	Proctorjec preizkus	6	kom
6.	Ugotavljanje zrnastostne sestave z določitvijo prepustnosti	20	kom
7.	Ugotavljanje vlažnosti	10	kom
8.	Enosni tlačni poizkus	10	kom
III.	KABINETNO DELO - Izdelava geološko geomehanskih elaboratov		
1.	Izdelava hidrogeološkega poročila, ki je sestavni del geotehničnega načrta	1	kpl
2.	Izdelava geološko-geotehničnega poročila z vsemi izračuni stabilnosti tal, posedkov, odpornosti tal in ostalih izračunov, ter grafičnih in drugih prilog za potrebe vseh objektov v sklopu projekne naloge (glavna trasa s križišči in priključki, inženirski objekti,...), sodelovanje z ostalimi deležniki na projektu in popravki po pripombah recenzentov.	1	kpl

Pri izdelavi geološko-geomehanskega poročila se smiselno uporabi že izdelana dokumentacija iz faze idejnega projekta. Na podlagi geološkega poročila in predvidene prometne obremenitve je potrebno izdelati Elaborat dimenzioniranja voziščne konstrukcije.

## **5. Krajinska arhitektura**

Izdelati je potrebno načrt krajinsko-arhitekturnih ureditev, skladno s pogoji iz Uredbe o državnem prostorskem načrtu za območje hidroelektrarne Mokrice (30.člen). Smiselno naj se uporabijo rešitve iz izdelanega Idejnega projekta in iz izdelane Strokovne podlage za urejanje krajine za celotno območje občine Brežice, nov 2022, LOCUS d.o.o., ACER d.o.o..

## **6. Kapacitetna analiza z dimenzioniranjem obeh krožišč**

Investitor bo zagotovil prometne podatke za namene dimenzioniranja cest in predvidenih krožišč.

Na osnovi pridobljenih podatkov o prometnih obremenitvah mora biti izvedena kapacitetna analiza z dimenzioniranjem za obe krožišči (K2 in K3), ki naj temelji na metodologiji HCM.

## **7. Priključki**

Priključki oziroma uvozi naj se izvedejo v skladu s Pravilnikom o cestnih priključkih na javne ceste (Uradni list RS, št. 86/09 in 109/10 – ZCes-1) oziroma v skladu z izdelanim idejnim projektom, ki je bil osnova za umeščanje v prostor. Uvozne radije oziroma zavijalne loke projektant predvidi glede na promet in jih preveri z dinamičnimi traktrisami merodajnega vozila

## **8. Površine za pešce in kolesarje**

Površine za pešce in kolesarje se smiselno povzamejo iz izdelanega Idejnega projekta.

## **9. Avtobusna postajališča**

Predvidena je izvedba para avtobusnih postajališč na deviaciji R1-219/1242, kot je predlagano v idejnem projektu (Deviacija 1-6).

## **10. Objekti - novogradnja**

Glede na idejni projekt so predvideni naslednji objekti, za kar je treba izdelati ustrezno dokumentacijo:

- nadvoz 4-02 preko glavne železniške proge
- most 5-03 čez potok Gabernica 1
- most 5-04 čez potok Bučlen 1
- most 5-05 čez potok Gabernica 2
- most 5-06 čez melioracijski jarek
- most 5-07 čez potok Bučlen 2

Zasnove objektov naj se smiselno povzamejo iz Idejnega projekta. Izjema je dolžina nadvoza 4-2, ki naj se prilagodi glede na IZP Nadgradnje železniške proge na odseku Dobova – Brežice (Tiring d.o.o., št. proj. 8733/I, maj 2023), ki za razliko od Idejnega projekta hitre proge Dobova-Zidani most, ne predvideva.

Svetla višina nadvoza čez železniško progo, mora biti najmanj 6,50 m nad gornjim robom tirnic (GRT), stebri morajo biti oddaljeni najmanj 3,50 m od osi najbližjega železniškega tira. Vrisan mora biti GC profil skladno s Pravilnikom o zgornjem ustroju železniških prog.

Načrt naj obsega tehnično poročilo, gradbeno situacijo nadvoza, cestne in geomehanske podlage objekta, načrt odvodnjavanja, vse potrebne tlorise, zakoličbeno situacijo, prereze objekta v ustreznih merilih in po zahtevah investitorja. Izdelati je treba tudi opazne in armaturne načrte z detajli. V projektu morajo biti prikazane in detajlno opisane posamezne faze gradnje.

Statični izračun: V skladu z veljavno zakonodajo s področja graditve (Evrokodi) mora projektant upoštevati potrebno prometno obtežbo za klase objektov LM1 (load model 1). Vsi izračuni izdelani z računalniškimi programi morajo imeti ime in opis programa oziroma navedene podatke o programu. Razvidne morajo biti sistemske zasnove konstrukcij in privzeti robni pogoji, izpisi vhodnih podatkov in rezultatov, označene ali opisane morajo biti kombinacije obtežnih primerov in vrednosti notranjih sil konstrukcije, navedene metode dimenzioniranja in dokazane stabilnosti konstrukcije z dokaznim računom razpok. Izdelati je potrebno načrt prednapetja kablov. Poleg načrta gradbenih konstrukcij se izdelava tudi elaborat tehnologije gradnje.

## 11. Objekti – rušitve objektov

1. Predvidena je porušitev stanovanjskega objekta tik ob nivojskem prehodu Bukošek,

Stavba in pomožni objekt se nahajata na naslovu Bizeljska cesta 100, 8250 Brežice, na parc. št. 1113/3 in 1234, k.o. 1287-SELA. Za izdelavo omenjenega je potrebno izdelati načrt rušitve.



Slika 4: Stavba predvidena za rušitev, Bizeljska cesta 100

Pri načrtu rušitve objekta naj projektant upošteva izdelavo vseh potrebnih načrtov rušitvenih del, tudi kar se tiče morebitnih ostalih komunalnih vodov – načrti rušitve ali prestavitve elektro vodov, tk, vodovod, v kolikor bodo potrebni....

2. Predvidena je porušitev premostitvenega objekta preko potoka Bučlen, za kar je treba izdelati načrt rušitve.



Slika 5: premostitveni objekt, predviden za rušitev



## 12. Protihrupna zaščita

### Ocena obremenitve s hrupom

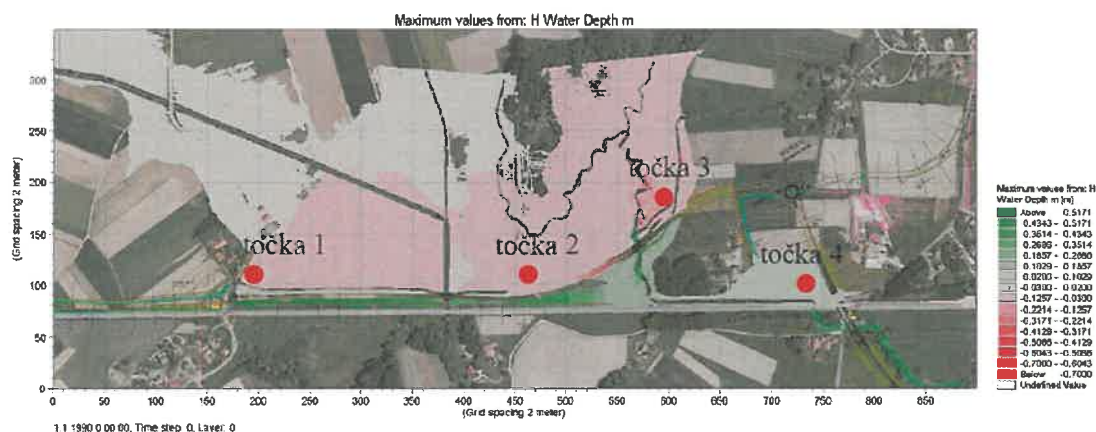
Skladno z opredeljenimi območji varstva pred hrupom in za časovne preseke je treba izračunati vzdolž območja obdelave karto širjenja hrupa zaradi cestnega prometa upoštevajoč vse korekcijske faktorje, kakor tudi dejstva da se umešča nadvoz (spremenjena konfiguracija terena), ter za ustrezno plansko dobo (20 let) z in brez predvidenih protihrupnih ukrepov, posebej za kazalce hrupa (Ldan, Lnoč, Lvečer in Ldvn). V grafičnih prilogah je treba prikazati karte hrupa za kazalca hrupa Lnoč in Ldvn. Predstavitev rezultatov, računskih in grafičnih, mora biti skladna z Uredbo o mejnih vrednosti kazalcev hrupa v okolju. Podatke o predvidenem prometu za plansko obdobje (prometna študija) bo zagotovil naročnik.

### Izdelava načrta protihrupnih ukrepov

Na podlagi ocene obremenitve je predmet izdelave tega projekta načrt protihrupne zaščite (aktivne ali pasivne). Z vidika skladnosti s prostorskim aktom naj se smiselno upoštevajo predvidene rešitve iz izdelanega Idejnega projekta.

## 13. Hidrološko hidravlična študija

Z načrtovano obvoznico se glede na DPN oz. na Idejni projekt nekoliko spreminja vodni režim na poplavnih območjih Bučlena tako na S strani železnice kot na J strani.



Slika 6: Vpliv izgradnje obvoznice na spremembo gladin, iz Idejnega projekta

Za vse predvidene ureditve po tem DGD/PZI je treba izdelati elaborat v katerem bo v skladu z zakonodajo, zaradi dodatnega poseganja na poplavna območja, natančno opredeljen celoten vpliv gradnje na vodni režim in stanje voda, glede na obstoječe stanje ter skladno s predpisi opredeljena možnost predvidene gradnje ter predvideni morebitni omilitveni ukrepi. Pri izdelavi upoštevati izdelano dokumentacijo iz Idejnega projekta.

Hidrološko – hidravlična študija mora podati usmeritve tako projektantu ceste, kot tudi projektantu objektov (prevodnost premostitvenih objektov, propustov,...). V študiji je potrebno obdelati tudi podlage za dimenzioniranje meteorne kanalizacije.

#### 14. Načrt vodnogospodarskih ureditev

Na podlagi izdelane hidrološko hidravlične študije je v skladu z idejnim projektom potrebno izdelati načrte vodnogospodarskih ureditev, in sicer:

- Regulacija VGU 7-2, melioracijski jarek v dolžini 112 m
- Regulacija VGU 7-3, melioracijski jarek v dolžini 247 m,
- Regulacija VGU 7-3a, prestavitev melioracijskega jarka v dolžini 182 m,
- Regulacija VGU 7-4a, potok Bučlen v dolžini 120 m,
- Regulacija VGU 7-4b, potok Bučlen v dolžini 360m

Poleg zgoraj omenjenih regulacij je ureditve treba izdelati tudi pri vseh premostitvenih objektih, v smislu izvedbe navezav na obstoječe jarke oziroma vodotoke.

#### 15. Sporazum med DRSV in DRSI

Zaradi ureditve medsebojnih razmerij za vse posege na področju strug vodotokov je potrebno za potrebe pridobitve vodnega soglasja skleniti Sporazum o uporabi vodnega zemljišča. Projektant mora pripraviti vlogo za sklenitev Sporazuma med DRSV in DRSI ter pripadajočo tabelo z grafiko robnih točk posega na vodno zemljišče v dwg formatu.

#### 16. Odvodnjavanje

- Meteorno kanalizacijo je potrebno speljati izven vozišča kot samostojen, ločen vod – na kakšen način določi projektant glede na načelo učinkovitosti in ekonomičnosti. (meteorna kanalizacija ali druga ustrezna rešitev).
- Na podlagi prispevnih površin in pričakovane količine padavin je potrebno izračunati minimalne dimenzije in lokacije vseh objektov namenjenih odvodnjavanju na obravnavanem odseku.
- Potrebno je je upoštevati Uredbo o emisiji snovi pri odvajanju padavinske odpadne vode z javnih cest.

Smiselno naj se povzamejo rešitve predvidene z Idejnim projektom oz. sprejetim DPN za HE Mokrice.

#### 17. Cestna razsvetljava

Svetilke cestne razsvetljave morajo biti izvedene v LED tehnologiji. Razsvetljava, kot celota mora ustrezati standardu SIST EN 13201 in Uredbi o mejnih vrednostih svetlobnega onesnaževanja okolja (Uradni list RS, št. 81/07, 109/07, 62/10, 46/13 in 44/22 – ZVO-2). Zahteve za cestno razsvetljavo na državnih cestah so dostopne na spletni strani Direkcije RS za infrastrukturo na naslovu:

<https://www.gov.si/zbirke/storitve/projektna-dokumentacija-in-projektiranje/>

Pridobiti je treba tudi soglasje za priključitev.

#### 18. Komunalni vodi

V situacijo komunalnih vodov je potrebno vrisati vse obstoječe in predvidene komunalne vode in predvideti eventualno potrebne prestavitve oziroma zaščite vodov, ki bodo tangirani s predvideno rekonstrukcijo.

Predvideno je, da bo vzdolž trase potrebno prestaviti oz. zaščititi naslednje komunalne vode in izdelati načrte:

- meteorna kanalizacija (v sklopu načrta ceste)
- fekalna kanalizacija
- cestna razsvetljava,
- elektrovod (NN in VN),
- vodovod,
- TK in KKS
- SV naprav (v sklopu načrta ukinitve nivojskega križanja)

V predračunskem elaboratu je treba ločiti strošek prestavitve oz. zaščite in novogradnje. Ravno tako je v tehničnem poročilu potrebno tabelarično prikazati, od kod do kod se komunalni vod prestavlja ali zaščiti (ali je enakih dimenzij kot obstoječi vod, ali se na tem delu izvede dražja rešitev oz. dodajo dodatni vodi) in od kod do kod je predvidena novogradnja.

Vodenje komunalnih vodov se zaključi z mejo obdelave projekta. Meja obdelave vsakega komunalnega voda mora biti jasno in nedvoumno prikazana. Vsak najmanjši poseg izven meje obdelave zaradi prestavitve ceste mora biti posebej odobren s strani investitorja/naročnika.

Meteorno kanalizacijo za potrebe izključno in samo državne ceste se vodi ločeno od ostalih kanalizacij.

## **19. Varnostni načrt**

Varnostni načrt mora biti izdelan v skladu z veljavno Uredbo o zagotovitvi varnosti in zdravja pri delu na začasnih in premičnih gradbiščih, vključno z obveznim popisom del in predračunom.

Vsebovati mora tudi vse varnostne ukrepe, ki so potrebni za zagotovitev varnega odvijanja železniškega prometa v času izvajanja del.

## **20. Varovanje okolja, ravnanje z odpadki in uporaba okolju prijaznih tehnologij in materialov ter izdelava načrta gospodarjenja z gradbenimi odpadki**

Skladno z veljavno Uredbo o ravnanju z odpadki je treba izdelati načrt gospodarjenja z gradbenimi odpadki.

Projektirane rešitve morajo vsebovati takšne rešitve, da bo pri izvedbi nastalo čim manj odpadkov. Za nastale odpadke je potrebno predvideti ustrezno ravnanje po prednostnem vrstnem redu ravnanja:

- preprečevanje nastajanja odpadkov (npr. uporaba zemeljskih izkopov na gradbišču oz. drugem gradbišču, ki ob določenih pogojih ni odpadek),
- priprava odpadkov za ponovno uporabo,
- recikliranje odpadkov,
- drugi postopki predelave odpadkov in
- odstranjevanje odpadkov.

Projektant mora načrtovati rešitve s sodobnimi trajnostnimi praksami in novimi dognanji stroke (npr. reciklaže, uporaba industrijskih odpadkov, ipd). Projektant mora način ravnanja z odpadki vključiti v tehnično poročilo, v popise del in v Načrt gospodarjenja z gradbenimi odpadki (npr. kadar je to smiselno pri vzdrževalnih delih v javno korist predvideti rezkanje asfalta in ponovno uporabo predelanega asfalta ipd.).

V skladu z Uredbo o zelenem javnem naročanju se upošteva določba, da se pri gradnji vozišča ceste recikliran asfaltni granulat (rezkanec), ki je nastal ob prenovi te ceste ali je iz drugega vira, uporabi prioriteto za proizvodnjo novih bituminiziranih zmesi, podredno pa zlasti za plasti, stabilizirane s hidravličnim ali bitumenskim vezivom, tampon (vključno z bankinami), posteljico, nasipe ter zasipe in sicer v količini, ki je potrebna.

Rodovitno prst je treba varovati pred trajno izgubo. V kolikor le ta ne bo uporabljena za gradnjo v svojem prvotnem stanju na mestu, kjer je bila izkopana, se mora rodovitna prst zbirati in oddajati ločeno od preostalega zemeljskega izkopa skladno z določili Uredbe o odpadkih. V primeru, da načrt gospodarjenja z gradbenimi odpadki ni potreben, mora projektant v projektni dokumentaciji to strokovno utemeljiti in navesti pravno podlago.

## **21. Načrt vodenja in zavarovanje prometa v času gradnje**

Projektirane rešitve morajo omogočiti stalno prevoznost ceste (in kolesarske povezave) med gradnjo.

Izdelati je treba načrt vodenja in zavarovanja prometa v času gradnje, v katerem morajo biti situativno prikazane prometne zapore v času gradnje ter morebitni obvozi. Stroški postavitve in vzdrževanja zapor ter stroški morebitnih obvozov po cestah, ki niso v upravljanju naročnika morajo biti ovrednoteni po postavkah, skupna vrednost teh stroškov pa upoštevana v rekapitulacije skupnega projektantskega predračuna.

Načrt vodenja in zavarovanja prometa v času gradnje ni namenjen za pridobitev zapore pri upravljavcu ceste, temveč služi za bolj natančno oceno stroškov in preveritev samega tipa izvedbe vodenja prometa v času gradnje, kar je potrebno jasno navesti v tekstualnem delu načrta.

## **22. Elaborat za preprečevanje in zmanjševanje emisije delcev z gradbišča**

Skladno z veljavno Uredbo o preprečevanju in zmanjševanju emisije delcev iz gradbišč (Uradni list RS, št. 21/11, 197/21 in 44/22 – ZVO-2), je potrebno izdelati elaborat za preprečevanje in zmanjševanje emisije delcev z gradbišča. V primeru, da elaborata ni potrebno izdelati, mora projektant v projektni dokumentaciji to strokovno utemeljiti in navesti pravno podlago.

## **23. Popis del in predračunski elaborat**

Izdelati je potrebno popis del in predračunski elaborat ločeno.

- Popis del in predračunski elaborat morata biti izdelana na nivoju PZI, tako natančno, da je popis del primerna podlaga za izvedbo postopka oddaje javnega naročila za gradnjo. V opisih postavk in količinah, ki morajo biti izračunane, morajo biti zajete vse kapacitete (poleg materiala še delovna sila, mehanizacija, pavšalni stroški, idr), ki so potrebni za izvedbo posamezne postavke. Posebej morajo biti ovrednoteni stroški eventuelnih rušenj obstoječih delov objektov, prometne ureditve v času gradnje (stroški obvozov, prometnih oznak in zapor in podobno, stroški nadzora projektanta in geomehanika,...). Popis del in predračunski elaborat naj bosta izdelana za vsako etapo posebej. V kolikor je potrebno, naj bo etapa dodatno ločena še na del v naselju in izven naselja.
- Popis del in količine morajo biti skladne z načrtom gospodarjenja z gradbenimi odpadki.
- V popisu del in predračunskem elaboratu je treba zajeti celotno vrednost investicije.
- Popis del in predračunski elaborat je v osnovi treba ločiti:
  - za gradnjo obvozne ceste (novogradnje) v skladu z 59. členom Zakona o cestah ob uporabi 72. člena Zakona o cestah.
  - ločeno je treba prikazati tudi vse stroške povezane z odkupi in odškodninami, spremembo namembnosti zemljišč, projektantskim in geomehanskim nadzorom, ureditvijo ceste, ureditvijo odvodnjavanja, izgradnjo hodnika za pešce, izgradnjo prepustov, priključkov, cestne razsvetljave, rušitev oz. prestavitev in zaščita komunalnih vodov, stroške zaradi zavarovanja prometa med gradnjo, ocene dodatnih stroškov zaradi dela pod prometom (iz elaborata zapore), gradbišča (iz varnostnega načrta)....
- Vsi popisi, predračuni, rekapitulacije za vsak posamezni zaključni del projekta in skupna rekapitulacija - oboje vključno z DDV morajo biti zajeti v posameznih načrtih, elaboratih v enovitem formatu v excelu in tudi skupaj v eni, ločeni mapi z upoštevanjem CEN NA ISTI DAN, MESEC in LETO. Tabela celovite investicije se vloži kot zadnji list mape.
- V popisu del in predračunu je potrebno urediti vse matematične formule tako, da se v primeru spreminjanja količin v predračunu, avtomatično spreminja tudi rekapitulacija predračuna in skupna rekapitulacija (na primer, če je vrednost

vseh količin nič, mora biti nič tudi vrednost rekapitulacije).

- Popisi del morajo obvezno upoštevati TSC 09.000: 2006 Popisi del pri gradnji cest.
- V predračunu se navede datum veljavnosti cen.
- Popisi del morajo biti narejeni v skladu s Posebnimi tehničnimi pogoji (izdala: Skupnost za ceste Slovenije).

Popisi del vseh sklopov morajo biti pripravljeni v enovitem formatu in z enotno glavo popisa, kot:

št. postavke	šifra postavke	Opis postavke	enota	količina	cena/enoto	vrednost
-----------------	-------------------	---------------	-------	----------	------------	----------

Vsaka postavka popisa mora zajemati elemente, ki so navedeni v glavi (št. postavke, šifra postavke, opis postavke, enota, količina, cena/enoto, vrednost).

## 24. Ravnanje z rodovitno zemljo

Rodovitna zemlja, ki bo pri izvajanju projekta in gradbenih delih odrinjena, se primarno uporabi znotraj te etape na območju DPN za HE Mokrice. Za preostali višek se izdela elaborat izgube kmetijskih zemljišč, skladno s 3.ec členom Zakona o kmetijskih zemljiščih (Uradni list RS, št. 71/11 – uradno prečiščeno besedilo, 58/12, 27/16, 27/17 – ZKme-1D, 79/17, 44/22 in 78/23 – ZUNPEOVE).

Pri izdelavi elaborata se smiselno uporabi "Strokovna podlaga za vzpostavitev in analizo kmetijskih zemljišč s pedološkim poročilom", avg 2020, Biotehniška fakulteta. Pred posredovanjem dokumentacije mnenjedajalcem Elaborat uskladiti s strokovnimi službami Občine Brežice in DRSI.

### 7.4 Planska doba

Za izračun prometne obremenitve se upošteva planska doba v skladu s 10.členom pravilnika »Pravilnik o projektiranju cest«.

### 7.5 Normalni prečni profil

Normalni prečni profil ceste se določi v skladu s pravilnikom: »Pravilnik o projektiranju cest«(Ur.L.RS. št-91/2005).

Projektant mora v projekt priložiti tipske prečne profile za vse ceste (državne, LC, JP).

## 8.0 RECENZIJA IN REVIZIJA

- Za potrebe recenzije, revizije in revizije v skladu s predpisi o varnosti v železniškem prometu bo projektant dostavil naročniku tri tiskane in tri digitalne izvode PZI in izvod (tiskan in digitalen) DGD. Za vse premostitvene objekte bo izvedena revizija projektnih rešitev. Opravljena bo tudi revizija v skladu s predpisi o varnosti v železniškem prometu.
- Projektant je dolžan popraviti oz. dopolniti projektno dokumentacijo po zahtevah naročnika oz. nadzornega inženirja, vseh recenzentov in/ali revidentov ter presojevalca prometne varnosti. Če se v fazi potrjevanja dokumentacije, v revizijskem ali recenzijem postopku ter presoji prometne varnosti v fazi izdelave projektna dokumentacije izkaže, da rešitve niso ustrezne, jih projektant mora optimizirati, popraviti ali v celoti ponovno izdelati tako, da bodo sprejemljive iz vseh vidikov, racionalne in za naročnika ekonomsko upravičene. Vse morebitne spremembe po zahtevah naročnika, vseh revidentov in/ali recenzentov ter presojevalca prometne varnosti mora projektant upoštevati v popisu/specifikaciji del, ki je sestavni del ponudbe. Popravljen in dopolnjen projektno dokumentacijo je dolžan dostaviti v dogovorjenem roku.



- Na recenzirano projektno dokumentacijo je projektant dolžan pridobiti izjavo recenzenta, ki potrjuje, da so dopolnitve projektne dokumentacije v skladu s podanimi pripombami. Izjava recenzenta mora biti priložena v vodilnem načrtu oz. za kazalniki, ki morajo biti vloženi takoj za osnovnimi podatki o projektu.
- Potrdilo o izvedeni recenziji mora biti vloženo takoj za vodilnim načrtom.
- Po dopolnitvi projektne dokumentacije mora projektant dostaviti skladno s pogodbo določenim številom izvodov DGD/PZI, skupaj s spominskimi ključki (USB) v digitalnem zapisu. Priložiti mora tudi dokazilo o opravljenem pogodbenem delu t.j. uradni dopis, v katerem projektant izjavlja, da je opravil vse dopolnitve in popravke po zahtevah vodje revizijske in/ali recenzijske komisije, naročnika in nadzornega inženirja.
- Na spominskem ključku (USB) se mora nahajati zapis celotnega projekta tako, da so na njih narejene mape s posameznimi načrti, v katerih je:
  - tekst v formatu pdf in word,
  - risbe v formatu dwg in v formatu pdf,
- Vse mora biti v nezaklenjeni obliki.
- Projektant mora za potrebe pridobitve pravice o razpolaganju z zemljišči predložiti ločeno mapo v treh izvodih ki bo vsebovala: katastrski elaborate kot v projektu in dodatno katastrsko situacijo z vrisano mejo cestnega sveta na ortofoto podlagi.

## 9.0 ZAKLJUČEK

Projektant mora izdelati projektno dokumentacijo z upoštevanjem vseh pravilnikov in predpisov. Projektne rešitve morajo zagotavljati ustrezno prometno varnost vseh udeležencev v prometu, hkrati pa morajo biti racionalne in ekonomsko upravičene. Pravilniki, ki ne veljajo več, pa se uporabljajo do sprejetja novih, se uporabljajo smiselno.

**Datum: 9. 2. 2024**

**Izdelovalec projektne naloge:**  
Aljaž Hude, univ. dipl. inž. grad.  
DRI upravljanje investicij d.o.o.

**Konzultant:**  
Stane Stanković, univ. dipl. inž. grad.  
DRI upravljanje investicij d.o.o.

STANE  
STANKOVIC

Digitalno podpisal STANE  
STANKOVIC  
Datum: 2024.02.09 09:12:45  
+01'00'

**Prilogi:**

- pregledna situacija
- zapisnik terenskega ogleda

Komisija za potrjevanje projektnih nalog na Direkciji Republike Slovenije za infrastrukturo:

Tomaž Willenpart, dipl. inž. grad.

Miloš Dular, univ. dipl. inž. geod.

mag. Stanislav Zotlar, univ. dipl. inž. prom.

Aleš Gedrih, inž. grad.



Datum potrditve:

13-02-2024

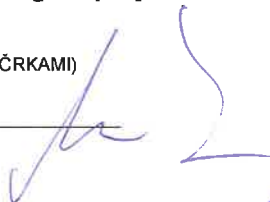


Občina Brežice se s predlogom projektne naloge strinja:

Ime in priimek (S TISKANIMI ČRKAMI)

IVAN MOLAN

Podpis:



Datum potrditve:

01-03-2024



Upravljavac nivojskega prehoda SŽ Infrastruktura d.o.o. se s predlogom projektne naloge strinja:

Matjaž Kranjc, dipl. inž. teh. prom.

Datum potrditve:

14. 03. 2024

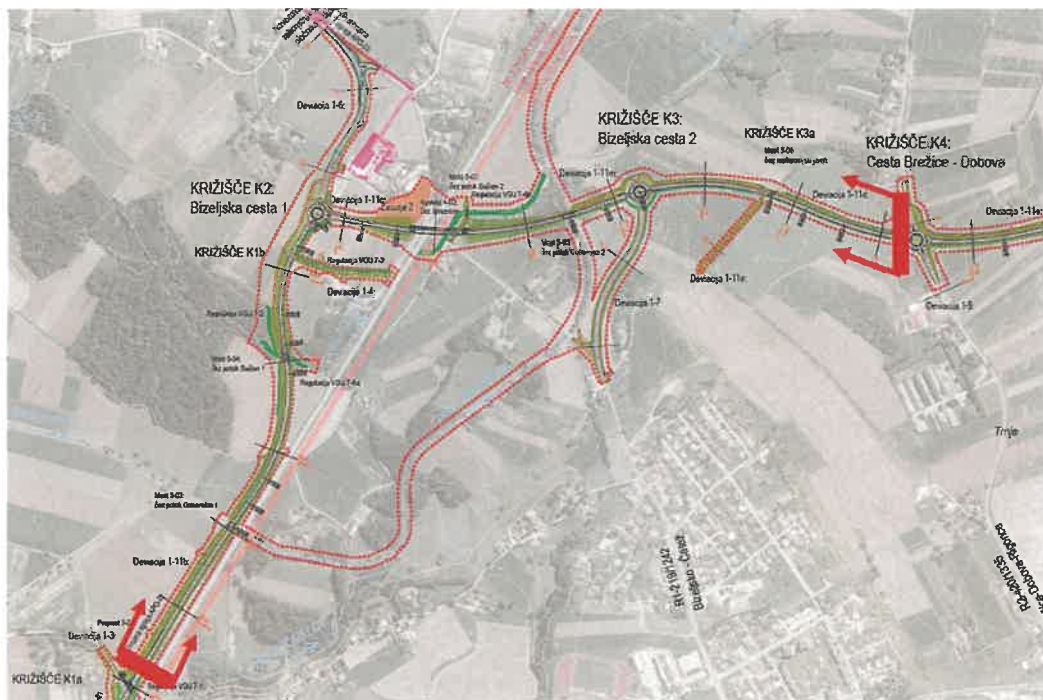






## Priloga - Pregledna situacija:

Območje, za katerega je predvidena izdelava projektne dokumentacije po tej projektni nalogi, je prikazano na sliki spodaj.



Slika 7: Pregledna situacija območja obdelave

## **Priloga: Zapisnik terenskega ogleda**

### **ZAPISNIK TERENKEGA OGLEDA**

#### **1. Naziv objekta in lokacija:**

Etapa vzhodne obvoznice Brežice, od križišča K1a do K4, v dolžini trase cca 2.500 metrov, odsek proti Bizeljskem

Lokacija – v občini Brežice.

#### **2. Datum terenskega ogleda:**

dne 17. 5. 2023, ob 11:00

#### **3. Prisotni na terenskem ogledu:**

Aljaž Hude, univ.dipl.inž.grad., DRI upravljanje investicij d.o.o.

Mag. Stanislav Zotlar, univ. dipl. inž. prom., DRSI

#### **4. Opis objekta/ceste:**

Območje predvidene obvozne ceste se nahaja severovzhodno od Brežic. Prostor je ravninski in v kmetijski rabi. Prevladujejo intenzivni travniki, na robovih naselja pa tudi njive, vrtovi in sadovnjaki.

Nova obvozna cesta bo predstavljala pomembno obvozno in razbremenilno cesto za Brežice, ki je sicer prepoznavno turistično mesto.

V času ogleda, ki je bil izvajen izven urnih konic, na obstoječih cestah znotraj območja obdelave, posebnosti v prometu ni bilo zaznati.

Fotodokumentacija s terenskega ogleda je vsebovana v projektni nalogi.

Zapisal:

Aljaž Hude, univ.dipl.inž.grad.

